

## Office 365 ProPlus בחינם לסטודנטים באוניברסיטת בן גוריון בנגב – הוראות

סטודנטים/יות באוניברסיטת בן גוריון בנגב יכולים/ות להוריד ולהתקין את חבילת התוכנה Office 365 ProPlus בחינם. ניתן להוריד ולהתקין את הגרסאות הבאות:

- Microsoft Office 365 ProPlus עבור מערכת הפעלה Windows 10, Windows 11
- Microsoft Office 365 for Mac

במידה ויש במחשב עליו מתקינים את חבילת התוכנה הנ"ל גרסאות קודמות, צריך לבצע הסרה מסודרת של חבילת התוכנה ולאחר מכן להתחיל בתהליך ההורדה וההתקנה של חבילת התוכנה החדשה.

### שאלות נפוצות בנוגע להורדה והתקנה של Office 365 ProPlus

**שאלה: על כמה מחשבים ניתן להוריד ולהתקין את חבילת התוכנה?**

תשובה: עד 5 מחשבים נייחים/ניידים סך הכל.

**שאלה: האם זאת גרסה מלאה של חבילת Microsoft Office אשר זמינה לשימוש לא מקוון?**

תשובה: כן

**שאלה: האם עלי להיות מחובר/ת לרשת האינטרנט כדי שהתוכנות יפעלו?**

תשובה: חובה להתחבר לפחות פעם ב 30 יום לרשת האינטרנט על מנת שהתוכנות יפעלו בצורה מלאה.

**שאלה: עד מתי התוכנות יפעלו במחשבים עליהם התקנתי אותן?**

תשובה: כל עוד הנך סטודנט/ית פעיל/ה באוניברסיטת בן גוריון בנגב והתחברת לפחות פעם אחת ב 30 יום האחרונים לרשת האינטרנט, התוכנות יעבדו בצורה מלאה.

**שאלה: אילו תוכנות מגיעות במסגרת חבילת התוכנה Office 365 ProPlus עבור מחשבי PC?**

תשובה: Microsoft Word, Excel, PowerPoint, Access, Outlook ועוד

**שאלה: אילו תוכנות מגיעות במסגרת חבילת התוכנה Office 365 ProPlus עבור מחשבי Mac?**

תשובה: Microsoft Word, Excel, PowerPoint, Outlook

**שאלה: האם קיימת חבילת תוכנה עבור מכשירי Tablets, SmartPhone של חברת APPLE ושל מערכות Android?**

תשובה: כן. ניתן להוריד את התוכנות בצורה בודדת למכשירי טאבלט וטלפונים חכמים של חברת אפל על-ידי הורדת התוכנות מה AppStore. הפעלה התוכנות בצורה מלאה מתבצעת באמצעות החשבון אותו פתחתם במערכת Office 365. עבור טאבלטים וטלפונים חכמים המבוססים על מערכת הפעלה Android ניתן להוריד את התוכנות בצורה בודדת מה Google Play ולהשתמש בהם בצורה מלאה עם החשבון אותו פתחתם במערכת Office 365.

**שאלה: מהן דרישות מערכת ההפעלה עבור מחשבי PC כדי להתקין את Office 365 ProPlus?**

תשובה: Windows 10, Windows 11

**שאלה: מהן דרישות מערכת ההפעלה עבור מחשבי Mac כדי להתקין את Office 365 ProPlus?**

תשובה: מחשב מק מבוסס על מעבד אינטל או M1/M2 עם מערכת הפעלה MacOS 11 ומעלה.



## כיצד נרשמים ומתחילים בהורדה והתקנת חבילת התוכנה

1. לפתוח תוכנת דפדפן (Browser) ולגלוש לכתובת:  
<https://www.microsoft.com/en-us/education/products/office>

2. יפתח עמוד האינטרנט הבא:



### Get started with Office 365 for free

Students and educators are eligible for Office 365 Education for free, including Word, Excel, PowerPoint, OneNote, and now Microsoft Teams, plus additional classroom tools. All you need is a valid school email address. It's not a trial – so get started today.

Enter your school email address

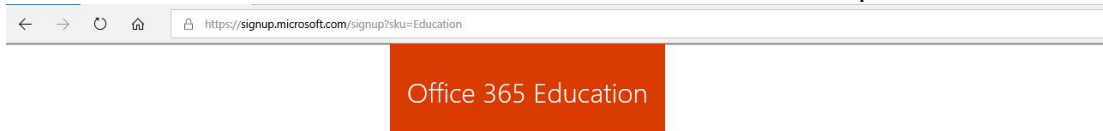
[GET STARTED](#)

[NOT ELIGIBLE? SEE MORE OPTIONS >](#)

[LEARN HOW TO BUY FOR SCHOOLS >](#)

כאן, יש להכניס את כתובת ה Email שלכם שקיבלתם מהאוניברסיטה. לדוגמא:  
[zzzz@post.bgu.ac.il](mailto:zzzz@post.bgu.ac.il) . לאחר מכן ללחוץ על הכפתור "GET STARTED"

3. לאחר הלחיצה יפתח דף האינטרנט הבא:



Are you a student or a teacher?

We'll provide the Office 365 tools you need in the classroom and online. If you're an IT admin, [enroll your school](#).

[I'm a student](#) ↻

[I'm a teacher](#) ↻

בדף זה יש ללחוץ על האפשרות: "I'm a student".

#### 4. לאחר הלחיצה יתקבל דף האינטרנט הבא:

Office 365 Education

### Create your account

ZZZZ      YYYY

.....

.....

We sent a verification code to **ZZZZ@post.bgu.ac.il**. Enter the code to complete signup.

Verification code      [resend signup code](#)

Microsoft may send me promotions and offers about Microsoft products and services for businesses.

I would like Microsoft to share my information with select partners so I can receive relevant information about their products and services. To learn more, or to unsubscribe at any time, view the [Privacy Statement](#).

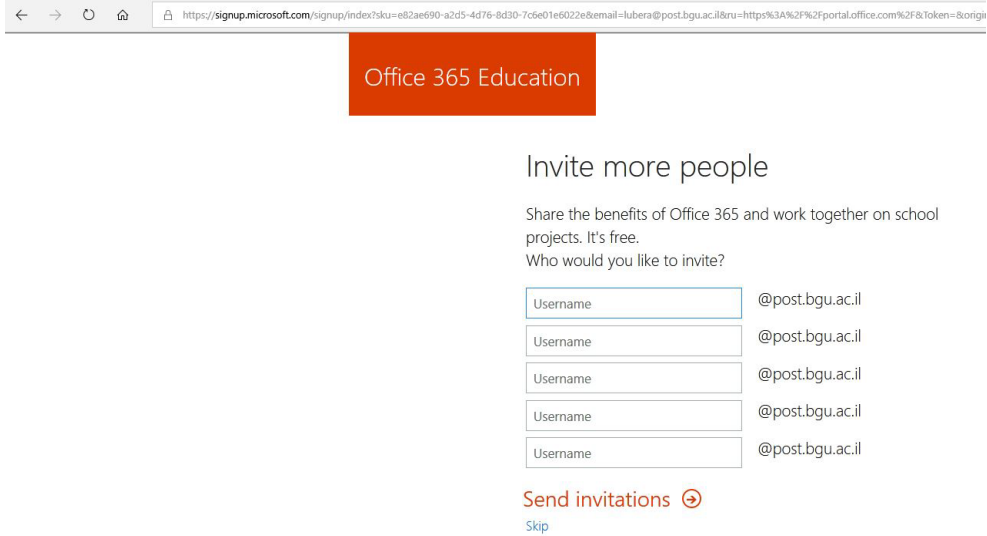
When using an organization email address (e.g. an employer or school), the administrator of your organization may assume control over your account and data. [Learn more](#).

By choosing **Start**, you agree to our [terms and conditions](#) and understand that your name, email address, and organization name will be visible to other people in your institution. [Microsoft Privacy Policy](#)

**Start** →

בדף זה יש להכניס את הפרטים שלכם/ תחת השדה **שם פרטי** יש להכניס את השם הפרטי תחת השדה **שם משפחה** יש להכניס את שם המשפחה תחת השדה **צור סיסמא** יש לבחור סיסמא שתשמש אתכם/ כאשר אתם נכנסים למערכת זו בלבד. (יש לבחור בסיסמה שונה מהסיסמא שלכם באוניברסיטה). תחת השדה **אשר סיסמא** יש להכניס את הסיסמא שבחרתם/ פעם נוספת. לאחר השלמת הפרטים **ישלח לכתובת הדוא"ל שלכם (האוניברסיטאית) קוד אימות**. יש להכניס קוד זה לתיבה אשר כתוב בתוכה **Verification code (קוד אימות)**. לאחר מכן יש ללחוץ על הקישור "**Start**" אשר בתחתית החלון.

## 5. יתקבל מסך



Office 365 Education

### Invite more people

Share the benefits of Office 365 and work together on school projects. It's free.  
Who would you like to invite?

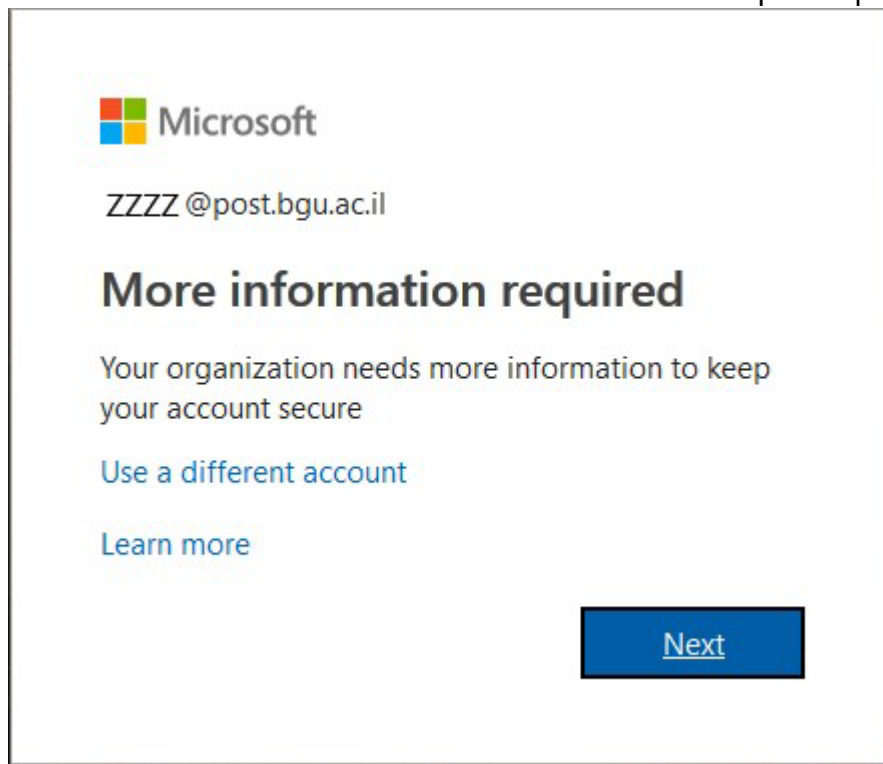
Username	@post.bgu.ac.il
Username	@post.bgu.ac.il
Username	@post.bgu.ac.il
Username	@post.bgu.ac.il
Username	@post.bgu.ac.il


[Send invitations](#) →

[Skip](#)

במסך זה יש ללחוץ על הקישור: "Skip" (דלג) בתחתית המסך.

## 6. יתקבל המסך הבא:



 Microsoft

ZZZZ @post.bgu.ac.il

### More information required

Your organization needs more information to keep your account secure

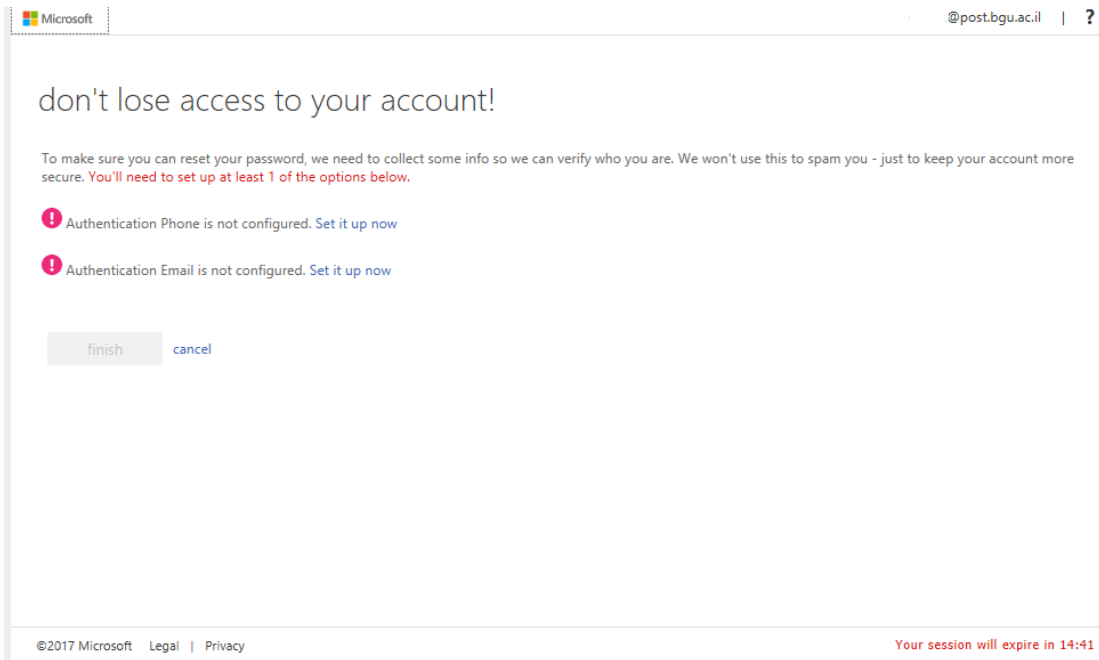
[Use a different account](#)

[Learn more](#)

[Next](#)

במסך זה יש ללחוץ על הכפתור "NEXT" בצד ימין למטה.

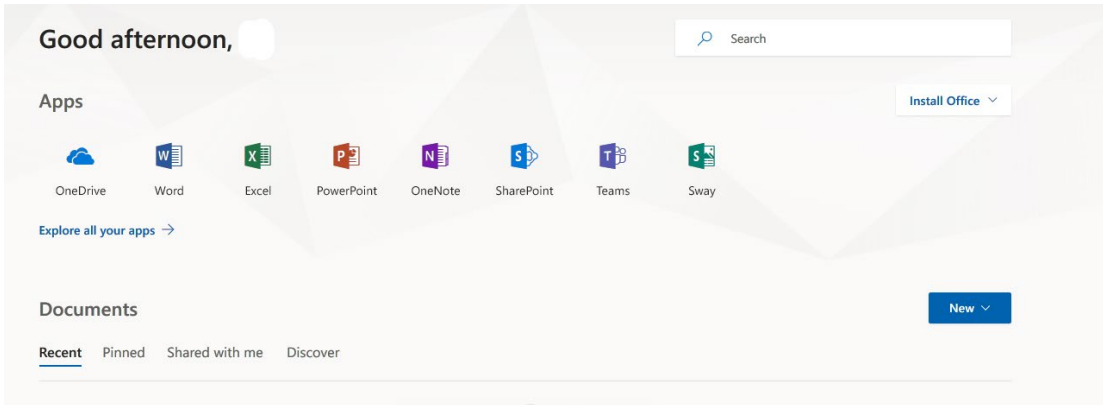
7. יתקבל מסך חדש אשר בו יהיה צורך להכניס פרטי זיהוי נוספים. טלפון או Email נוסף כדי שניתן יהיה בעתיד לאפס סיסמא בצורה עצמאית אם יהיה צורך.



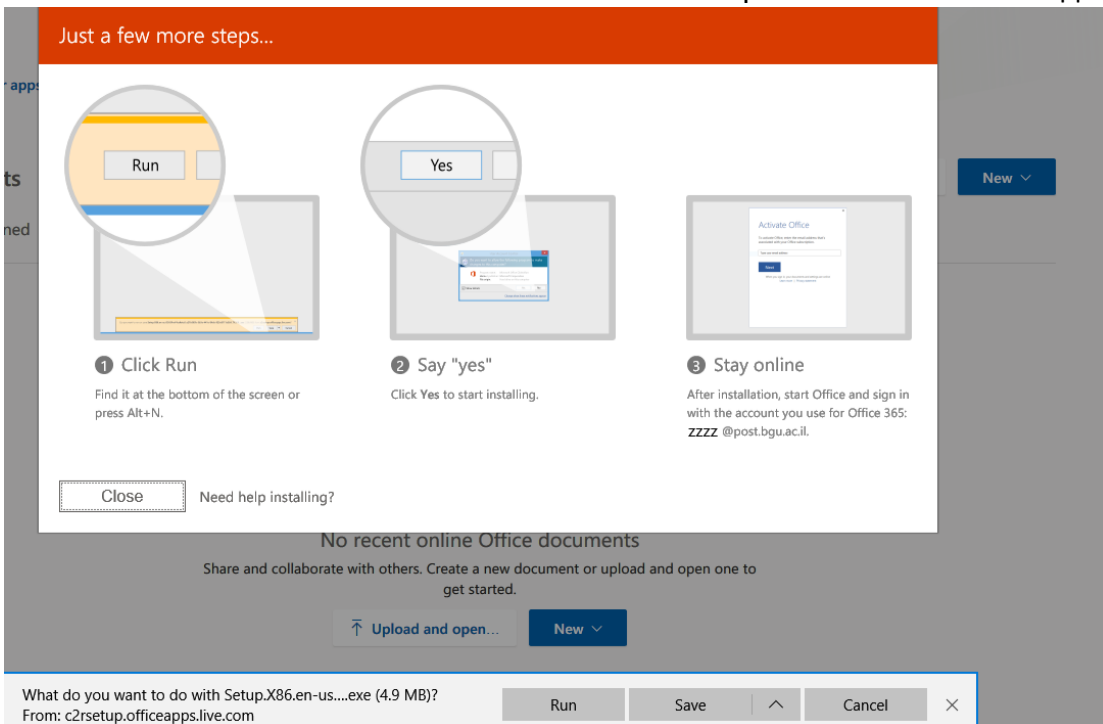
8. לאחר סיום הכנסת הנתונים יש ללחוץ על "Finish". במידה ולא עוברים לדף האינטרנט עם התוכנות, ניתן לעבור עצמאית ולבצע Login בדף האינטרנט: <http://portal.office.com> ה Login מתבצע כאשר שם המשתמש/ת הוא כתובת הדוא"ל באוניברסיטה והסימא היא כפי שנקבע בתהליך ההרשמה.

9. לאחר סיום תהליך ההרשמה ניתן לעבור לדף האינטרנט עם התוכנות על ידי ביצוע Login בכתובת: <http://portal.office.com> במידה ולא התקבל אוטומטית דף האינטרנט המבוקש.

10. בדף זה ניתן ללחוץ על הכפתור שכתוב עליו "Install Office".



11. לאחר הלחיצה על כפתור "Install Office" יופיע תפריט. בתפריט זה יש לבחור את האפשרות: "Office 365 Apps" ואז יופיע חלון כפי שנראה בתמונה הבאה.



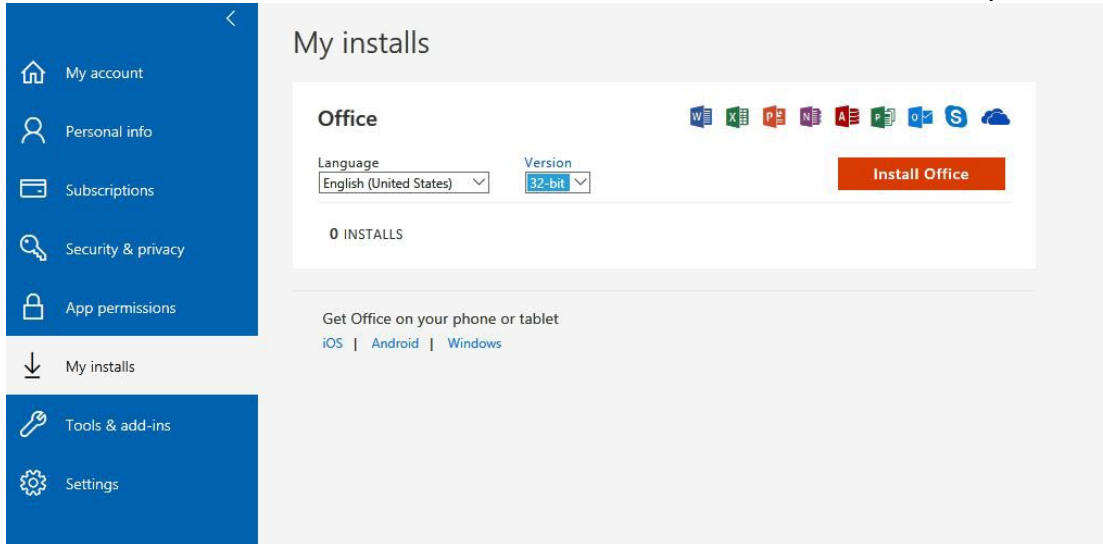
יש ללחוץ על כפתור "Run" בחלון שמופיע למטה.

הלחיצה על כפתור Run תתחיל את תהליך ההתקנה של חבילת התוכנה Microsoft Office 365 ProPlus.

12. במידה ורוצים להתקין את חבילת התוכנה עם שפת ממשק אחרת פרט לאנגלית יש לבצע את השלבים הבאים:

יש ללחוץ על כפתור "Install Office" יופיע תפריט. בתפריט זה יש לבחור את האפשרות: "Other install Options"

13. יפתח המסך הבא:



במסך זה ניתן לבצע מספר פעולות. על מנת לשנות את גרסת התוכנה להורדה (שפה) יש לפתוח את התפריט אשר מתחת לכיתוב "Language" ולבחור את השפה הרצויה. לאחר ביצוע הבחירה ניתן ללחוץ על כפתור "Install Office" על מנת להתחיל בתהליך ההורדה והתקנה.

14. ניתן לחזור על תהליך זה בכל פעם שרוצים להתקין את חבילת התוכנה על מחשב חדש. כפי שצוין קודם, ניתן להתקין את חבילת התוכנה על 5 מחשבים נייחים/ניידים לכל היותר.

15. כניסה למערכת מתבצעת על ידי גישה לאתר אינטרנט בכתובת: <http://portal.office.com> באמצעות שם המשתמש/ת באוניברסיטה (כתובת הדוא"ל) וסיסמא שנקבעה בזמן ההרשמה למערכת.

16. יש להתחבר לרשת האינטרנט לפחות פעם אחת ב 30 יום על מנת שהתוכנות יפעלו בצורה מלאה.

בהצלחה